

ขั้นตอนการใช้งานระบบการประชุมผ่านสื่ออิเล็กทรอนิกส์ Inventech Connect

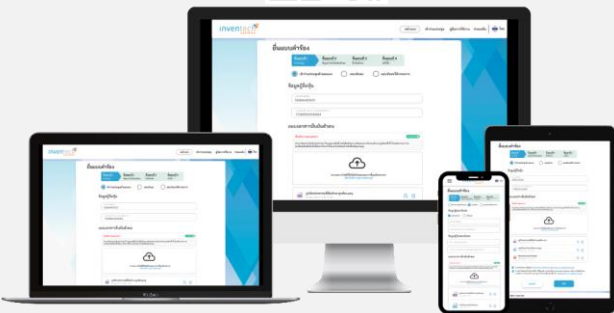
บริษัท จัดการและพัฒนาทรัพยากรน้ำภาคตะวันออก จำกัด (มหาชน)

บริษัทจัดการประชุมสามัญผู้ถือหุ้น ประจำปี 2566 ผ่านสื่ออิเล็กทรอนิกส์เพียงช่องทางเดียว และไม่มีการจัดลงทะเบียน หน่วยงานใดๆ ในวันพฤหัสบดีที่ 20 เมษายน 2566 โดยผู้ถือหุ้นและผู้รับมอบฉันทะที่ประสงค์จะเข้าประชุมผ่านสื่ออิเล็กทรอนิกส์ด้วยตนเอง สามารถดำเนินการตามขั้นตอนการยื่นแบบคำร้องเข้าร่วมประชุมผ่านสื่ออิเล็กทรอนิกส์ ดังนี้

ขั้นตอนการยื่นแบบคำร้องเข้าร่วมประชุมผ่านสื่ออิเล็กทรอนิกส์

1. ยื่นแบบคำร้องเข้าร่วมประชุมผ่าน Web browser ให้เข้าไปที่ <https://inv.inventech.co.th/EASTW145210R/#/homepage>

หรือสแกน QR Code นี้  เพื่อเข้าสู่ระบบและดำเนินการตามขั้นตอนดังกล่าว



1. คลิกลิงก์ URL หรือสแกน QR Code จากหนังสือเชิญประชุม
2. เลือกประเภทในการยื่นแบบคำร้อง เพื่อทำการรายการ 4 ขั้นตอน ดังนี้
 ขั้นตอนที่ 1 กรอกข้อมูลผู้ถือหุ้น
 ขั้นตอนที่ 2 กรอกข้อมูลสำหรับยืนยันตัวตนผู้ถือหุ้น
 ขั้นตอนที่ 3 ยืนยันตัวตนผ่าน OTP
 ขั้นตอนที่ 4 ทำรายการสำเร็จ ระบบจะแสดงข้อมูลผู้ถือหุ้นอีกครั้ง เพื่อตรวจสอบความถูกต้องของข้อมูล
3. รออีเมลจากเจ้าหน้าที่แจ้งรายละเอียดข้อมูลการประชุมและรหัสผ่าน
 เข้าใช้งาน

**** หากต้องการรวมบัญชีผู้ใช้ ให้ทำการด้วยอีเมลและเบอร์โทรศัพท์เดียวกัน ****

2. สำหรับผู้ถือหุ้นที่ประสงค์จะเข้าร่วมประชุมด้วยตนเอง หรือโดยผู้รับมอบฉันทะที่ไม่ใช่กรรมการบริษัท ผ่านสื่ออิเล็กทรอนิกส์ ระบบลงทะเบียนยื่นแบบคำร้องจะเปิดให้ดำเนินการตั้งแต่วันที่ 7 เมษายน 2566 เวลา 08:30 น. โดยระบบจะปิดการลงทะเบียนวันที่ 20 เมษายน 2566 จนกว่าจะจบการประชุม

3. ระบบประชุมผ่านสื่ออิเล็กทรอนิกส์จะเปิดให้เข้าระบบได้ในวันที่ 20 เมษายน 2566 เวลา 11:30 น. (ก่อนเปิดประชุม 2 ชั่วโมง) โดยผู้ถือหุ้นหรือผู้รับมอบฉันทะใช้ Username และ Password ที่ได้รับและปฏิบัติตามคู่มือการใช้งานระบบฯ

หากพบปัญหาในการใช้งาน สามารถติดต่อ Inventech Call Center



02-931-9135



@inventechconnect



ให้บริการระหว่างวันที่ 7 – 20 เมษายน 2566 เวลา 08.30 – 17.30 น.

(เฉพาะวันทำการ ไม่รวมวันหยุดราชการและวันหยุดนักขัตฤกษ์)



แจ้งปัญหาการใช้งาน

การแนบเอกสารเพิ่มเติม

1. ผู้ถือหุ้นเป็นบุคคลธรรมดา

(1) กรณีเข้าร่วมประชุมด้วยตนเอง

- สำเนาบัตรประจำตัวประชาชน / สำเนาบัตรข้าราชการ / สำเนาใบอนุญาตขับขี่ / สำเนาหนังสือเดินทาง (กรณีเป็นชาวต่างชาติ) ที่ยังไม่หมดอายุ พร้อมลงลายมือชื่อรับรองสำเนาถูกต้อง

(2) กรณีผู้ถือหุ้นมอบฉันทะให้ผู้รับมอบฉันทะเข้าร่วมประชุม

- หนังสือมอบฉันทะตามที่แนบมาพร้อมหนังสือเชิญประชุม ซึ่งกรอกข้อความถูกต้องครบถ้วน และลงลายมือชื่อผู้มอบฉันทะและผู้รับมอบฉันทะ พร้อมปิดอากรแสตมป์ 20 บาท ทั้งนี้ หนังสือมอบฉันทะที่ไม่ได้ปิดอากรแสตมป์ บริษัทจะปิดอากรแสตมป์ให้ เพื่ออำนวยความสะดวกแก่ผู้ถือหุ้น

- สำเนาบัตรประจำตัวประชาชน / สำเนาบัตรข้าราชการ / สำเนาใบอนุญาตขับขี่ / สำเนาหนังสือเดินทาง (กรณีเป็นชาวต่างชาติ) ที่ยังไม่หมดอายุของผู้มอบฉันทะและผู้รับมอบฉันทะ โดยผู้มอบฉันทะและผู้รับมอบฉันทะลงลายมือชื่อรับรองสำเนาถูกต้อง

2. ผู้ถือหุ้นเป็นนิติบุคคล

(1) กรณีผู้แทนของผู้ถือหุ้นเข้าร่วมประชุมด้วยตนเอง

- สำเนาบัตรประจำตัวประชาชน / สำเนาบัตรข้าราชการ / สำเนาใบอนุญาตขับขี่ / สำเนาหนังสือเดินทาง (กรณีเป็นชาวต่างชาติ) ของผู้แทนนิติบุคคล พร้อมลงลายมือชื่อรับรองสำเนาถูกต้อง

- สำเนาหนังสือรับรองการจดทะเบียนนิติบุคคลของผู้ถือหุ้น อายุไม่เกิน 3 เดือน ซึ่งลงลายมือชื่อรับรองสำเนาถูกต้องโดยผู้แทนนิติบุคคล พร้อมประทับตราบริษัท (ถ้ามี) และมีข้อความแสดงให้เห็นว่าผู้แทนนิติบุคคลซึ่งเป็นผู้เข้าร่วมประชุม มีอำนาจกระทำการแทนนิติบุคคลซึ่งเป็นผู้ถือหุ้น

(2) กรณีผู้แทนของผู้ถือหุ้นมอบฉันทะให้ผู้อื่นเข้าร่วมประชุม

- หนังสือมอบฉันทะตามแบบที่แนบมาพร้อมหนังสือเชิญประชุม ซึ่งได้กรอกข้อมูลถูกต้องครบถ้วนและลงลายมือชื่อผู้มอบฉันทะและผู้รับมอบฉันทะ พร้อมปิดอากรแสตมป์ 20 บาท ทั้งนี้ หนังสือมอบฉันทะที่ไม่ได้ปิดอากรแสตมป์ บริษัทจะปิดอากรแสตมป์ให้ เพื่ออำนวยความสะดวกแก่ผู้ถือหุ้น

- สำเนาหนังสือรับรองการจดทะเบียนนิติบุคคลของผู้ถือหุ้น อายุไม่เกิน 3 เดือน ซึ่งลงลายมือชื่อรับรองสำเนาถูกต้องโดยผู้แทนนิติบุคคล พร้อมประทับตราบริษัท (ถ้ามี) และมีข้อความแสดงให้เห็นว่าผู้แทนนิติบุคคลซึ่งลงนามในหนังสือมอบฉันทะมีอำนาจกระทำการแทนนิติบุคคลซึ่งเป็นผู้ถือหุ้น

- สำเนาบัตรประจำตัวประชาชน / สำเนาบัตรข้าราชการ / สำเนาใบอนุญาตขับขี่ / สำเนาหนังสือเดินทาง (กรณีเป็นชาวต่างชาติ) ของผู้แทนนิติบุคคลซึ่งลงลายมือชื่อในหนังสือมอบฉันทะ และของผู้รับมอบฉันทะ ซึ่งปรากฏรูปถ่ายและยังไม่หมดอายุ และผู้แทนนิติบุคคลและผู้รับมอบฉันทะลงลายมือชื่อรับรองสำเนาถูกต้อง

(3) กรณีผู้ถือหุ้นเป็นนิติบุคคลที่จัดตั้งขึ้นตามกฎหมายต่างประเทศ

ให้นำความในข้อ (1) และข้อ (2) มาใช้บังคับโดยอนุโลมกับผู้ถือหุ้นซึ่งเป็นนิติบุคคลที่จัดตั้งขึ้นตามกฎหมายต่างประเทศ ภายใต้บังคับดังนี้

- หนังสือรับรองการเป็นนิติบุคคล อาจเป็นเอกสารที่ออกโดยส่วนราชการของประเทศที่นิติบุคคลนั้นตั้งอยู่ หรือโดยผู้มีอำนาจตามกฎหมายของประเทศที่นิติบุคคลตั้งอยู่ก็ได้ ทั้งนี้จะต้องมีรายละเอียดเกี่ยวกับชื่อนิติบุคคล ผู้มีอำนาจลงลายมือชื่อผูกพันนิติบุคคล เงื่อนไขหรือข้อจำกัดอำนาจในการลงลายมือชื่อ และที่ตั้งสำนักงานใหญ่

- เอกสารที่มีได้มีต้นฉบับเป็นภาษาอังกฤษจะต้องจัดทำคำแปลภาษาอังกฤษมาพร้อมด้วย และให้ผู้แทนนิติบุคคลลงลายมือชื่อรับรองความถูกต้องของคำแปล

- หากเป็นเอกสารที่จัดทำขึ้นในต่างประเทศ ต้องมีการรับรองลายมือชื่อโดยโนตารีพับลิก (Notary Public) หรือหน่วยงานที่มีอำนาจคล้ายคลึงกันตามกฎหมายของแต่ละประเทศ และนำไปรับรองโดยสถานทูตไทย หรือสถานกงสุลไทย หรือเจ้าหน้าที่ที่ได้รับมอบหมายให้กระทำการแทนอีกชั้นหนึ่ง

- บริษัทขอสงวนสิทธิไม่รับลงทะเบียนให้แก่ผู้ถือหุ้นหรือผู้รับมอบฉันทะในกรณีผู้ถือหุ้นหรือผู้รับมอบฉันทะนำเอกสารมาไม่ครบถ้วน หรือไม่ถูกต้อง หรือไม่เป็นไปตามเงื่อนไขข้างต้น

การมอบฉันทะ

ผู้ถือหุ้นสามารถมอบฉันทะให้บุคคลใดบุคคลหนึ่งตามความประสงค์ หรือเลือกมอบฉันทะให้กรรมการอิสระของบริษัท ท่านใดท่านหนึ่งเป็นผู้รับมอบฉันทะของผู้ถือหุ้นก็ได้ โดยบริษัทได้จัดทำหนังสือมอบฉันทะตามแบบที่กระทรวงพาณิชย์ได้กำหนดไว้ 3 แบบ ดังนี้

แบบ ก เป็นแบบทั่วไปที่ง่ายไม่ซับซ้อน โดยเป็นการมอบฉันทะให้ผู้รับมอบฉันทะมีสิทธิพิจารณาและลงคะแนนเสียงแทนผู้มอบฉันทะได้ทุกประการตามที่ผู้รับมอบฉันทะเห็นสมควร

แบบ ข เป็นแบบที่กำหนดรายการต่างๆ ที่จะมอบฉันทะอย่างละเอียดและชัดเจน ผู้มอบฉันทะสามารถเลือกที่จะระบุให้ผู้รับมอบฉันทะมีสิทธิพิจารณาและลงคะแนนเสียงแทนผู้มอบฉันทะได้ทุกประการตามที่ผู้รับมอบฉันทะเห็นสมควร หรือระบุให้ผู้รับมอบฉันทะลงคะแนนเสียงตามที่ผู้มอบฉันทะกำหนดแยกเป็นแต่ละวาระอย่างชัดเจนในหนังสือมอบฉันทะก็ได้

แบบ ค เป็นแบบที่กำหนดสำหรับผู้ถือหุ้น ซึ่งเป็นผู้ลงทุนต่างประเทศและแต่งตั้งให้คัสโตเดียน (Custodian) ในประเทศไทยเป็นผู้รับฝากและดูแลหุ้น

- ผู้ถือหุ้นควรศึกษารายละเอียดของวาระการประชุมก่อนตัดสินใจมอบฉันทะ
- ผู้ถือหุ้นเลือกใช้หนังสือมอบฉันทะเพียงแบบเดียวเท่านั้น ทั้งนี้ บริษัทจัดส่งเฉพาะหนังสือมอบฉันทะแบบ ข. ให้ผู้ถือหุ้นทุกท่าน ส่วนหนังสือมอบฉันทะ แบบ ก. และแบบ ค. สามารถ Download ได้ที่ www.eastwater.com
- โปรดกรอกรายละเอียดในหนังสือมอบฉันทะ และลงลายมือชื่อผู้มอบฉันทะ และผู้รับมอบฉันทะให้ถูกต้องครบถ้วน
- ผู้ถือหุ้นต้องมอบฉันทะให้ผู้รับมอบฉันทะเพียงรายเดียวเป็นผู้เข้าร่วมประชุมและออกเสียงลงคะแนนโดยไม่สามารถแบ่งแยกจำนวนหุ้นให้ผู้รับมอบฉันทะหลายคนเพื่อแยกการลงคะแนนเสียง
- สำหรับผู้ถือหุ้นซึ่งเป็นบุคคลธรรมดาและอยู่ในประเทศไทย บริษัทหลักทรัพย์จัดการกองทุน และผู้ถือหุ้นที่เป็นนักลงทุนต่างประเทศและแต่งตั้งคัสโตเดียน (Custodian) ในประเทศไทยเป็นผู้รับฝากและดูแลหุ้น หากต้องการมอบฉันทะให้กรรมการอิสระ สามารถเลือกมอบฉันทะผ่านระบบ e-Proxy Voting ของศูนย์รับฝากหลักทรัพย์แห่งประเทศไทย (TSD) ภายในเวลา 17.00 น. ของวันพุธที่ 19 เมษายน 2566 โดยไม่จำเป็นต้องจัดส่งเอกสารใดๆ มายังบริษัท ทั้งนี้ บริษัทอำนวยความสะดวกในการชำระค่าอากรแสตมป์แทนผู้ถือหุ้น

กรณีผู้ถือหุ้นที่ประสงค์จะมอบฉันทะให้กรรมการอิสระ

1. ผู้ถือหุ้นสามารถมอบฉันทะให้กรรมการอิสระที่บริษัทกำหนดเข้าร่วมประชุมดังกล่าวได้ โดยกรอกข้อมูลในหนังสือมอบฉันทะแบบ ก. หรือ แบบ ข. หรือแบบ ค.

2. ในการมอบฉันทะให้กรรมการอิสระ โปรดระบุชื่อและรายละเอียดของกรรมการอิสระให้ครบถ้วน เนื่องจากในกรณีที่ท่านใดไม่สามารถเข้าประชุมได้ กรรมการอิสระท่านอื่นที่เข้าร่วมประชุมได้จะเป็นผู้รับมอบฉันทะเพื่อเข้าประชุมออกเสียงลงคะแนนแทนท่านได้

3. ผู้มอบฉันทะโปรดระบุชื่อ และรายละเอียดกรรมการอิสระเป็นผู้รับมอบฉันทะในการประชุมผู้ถือหุ้น ดังนี้

(1) นายสุรชัย ชันอาสา กรรมการอิสระ อายุ 65 ปี

บมจ. จัดการและพัฒนาทรัพยากรน้ำภาคตะวันออก อาคารอีสท์วอเตอร์ ชั้น 25

เลขที่ 1 ซอยวิภาวดีรังสิต 5 ถนนวิภาวดีรังสิต แขวงจอมพล เขตจตุจักร กรุงเทพฯ 10900

ไม่มีส่วนได้เสียพิเศษในระเบียบวาระที่เสนอ

(2) พลเรือเอก สุชีพ หวังไมตรี กรรมการอิสระ อายุ 65 ปี

บมจ. จัดการและพัฒนาทรัพยากรน้ำภาคตะวันออก อาคารอีสท์วอเตอร์ ชั้น 25

เลขที่ 1 ซอยวิภาวดีรังสิต 5 ถนนวิภาวดีรังสิต แขวงจอมพล เขตจตุจักร กรุงเทพฯ 10900

ไม่มีส่วนได้เสียพิเศษในระเบียบวาระที่เสนอ

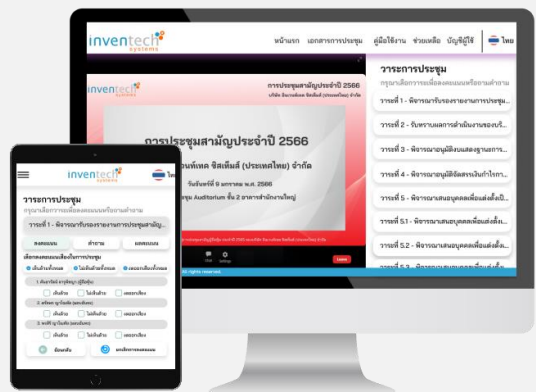
- กรรมการอิสระที่ได้รับมอบฉันทะจะดำเนินการตามที่ได้รับมอบฉันทะให้ หากผู้รับมอบฉันทะไม่ดำเนินการตามที่ท่านได้ระบุในหนังสือมอบฉันทะและท่านได้รับความเสียหายจากการไม่ดำเนินการดังกล่าว ท่านมีสิทธิดำเนินคดีตามกฎหมายได้ (กรณีผู้ถือหุ้นไม่ได้ออกเสียงลงคะแนนไว้เป็นการล่วงหน้าในหนังสือมอบฉันทะ กรรมการอิสระที่เป็นผู้รับมอบฉันทะจะออกเสียงตามความเหมาะสมและเห็นสมควร)

- โปรดส่งหนังสือมอบฉันทะพร้อมเอกสารประกอบล่วงหน้าเพื่อให้ถึงบริษัท **ภายในวันพุธที่ 12 เมษายน 2566** โดยส่งมาที่ **บริษัท จัดการและพัฒนาทรัพยากรน้ำภาคตะวันออก จำกัด (มหาชน)** สำนักงานกฎหมายและกำกับดูแล อาคารอีสท์วอเตอร์ ชั้น 25 เลขที่ 1 ซอยวิภาวดีรังสิต 5 ถนนวิภาวดีรังสิต แขวงจอมพล เขตจตุจักร กรุงเทพมหานคร 10900

ขั้นตอนการลงคะแนนเสียง (e-Voting)

กรณีใช้งานผ่าน PC/Laptop และ Mobile/iPad

- 1 กรอกรหัสผ่านที่ได้รับจากอีเมล หรือรหัส OTP
- 2 กดปุ่ม “ลงทะเบียน”
- 3 จากนั้นกดปุ่ม “เข้าร่วมประชุม”
- 4 เลือกระเบียบวาระการประชุมที่บริษัทกำหนด
- 5 กดปุ่ม “ลงคะแนน”
- 6 เลือกลงคะแนนตามความประสงค์
- 7 ระบบจะแสดงผลการลงคะแนนเสียงล่าสุดที่ได้ทำการเลือกลงคะแนน

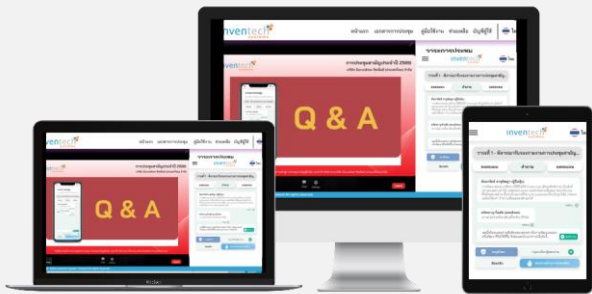


หากต้องการยกเลิกการลงคะแนนเสียงล่าสุด กรุณาคลิกปุ่ม “ยกเลิกการลงคะแนน” (ซึ่งหมายความว่า ผลคะแนนล่าสุดของท่านจะเท่ากับการไม่ออกเสียงลงคะแนน หรือผลคะแนนของท่านจะถูกนำไปรวมกับคะแนนเสียงที่การประชุมกำหนด) โดยท่านสามารถแก้ไขการออกเสียงลงคะแนนได้จนกว่าระบบจะปิดรับผลคะแนน

ขั้นตอนการถามคำถามผ่านระบบ Inventech Connect

1 เลือกระเบียบวาระการประชุมที่บริษัทกำหนด

2 กดปุ่ม “คำถาม”



2.1 การสอบถามคำถาม

➤ พิมพ์คำถาม และกด “ส่งคำถาม”

2.2 การถามผ่านภาพและเสียง

➤ กดปุ่ม “สอบถามผ่านภาพและเสียง”

➤ กดปุ่ม “ตกลง” เพื่อยืนยันการจองคิว

➤ รอเจ้าหน้าที่จัดลำดับคิวในการถามคำถามก่อน ท่านจึงจะสามารถเปิดไมโครโฟนและกล้องต่อไป

คู่มือการใช้งาน Inventech Connect



คู่มือการใช้งาน e-Request



คู่มือการใช้งาน e-Voting

หมายเหตุ 1.การทำงานของระบบประชุมผ่านสื่ออิเล็กทรอนิกส์ และระบบ Inventech Connect ขึ้นอยู่กับระบบอินเทอร์เน็ตที่รองรับของผู้ถือหุ้นหรือผู้รับมอบอำนาจ รวมถึงอุปกรณ์ และ/หรือ โปรแกรมของอุปกรณ์ กรุณาใช้อุปกรณ์ และ/หรือ โปรแกรมดังต่อไปนี้ในการใช้งานระบบ

1.1 ความเร็วของอินเทอร์เน็ตที่แนะนำ

- High Definition Video: ควรมีความเร็วอินเทอร์เน็ตที่ 2.5 Mbps (ความเร็วอินเทอร์เน็ตที่แนะนำ)

- High Quality Video: ควรมีความเร็วอินเทอร์เน็ตที่ 1.0 Mbps

- Standard Quality Video: ควรมีความเร็วอินเทอร์เน็ตที่ 0.5 Mbps

1.2 อุปกรณ์ที่สามารถใช้งานได้

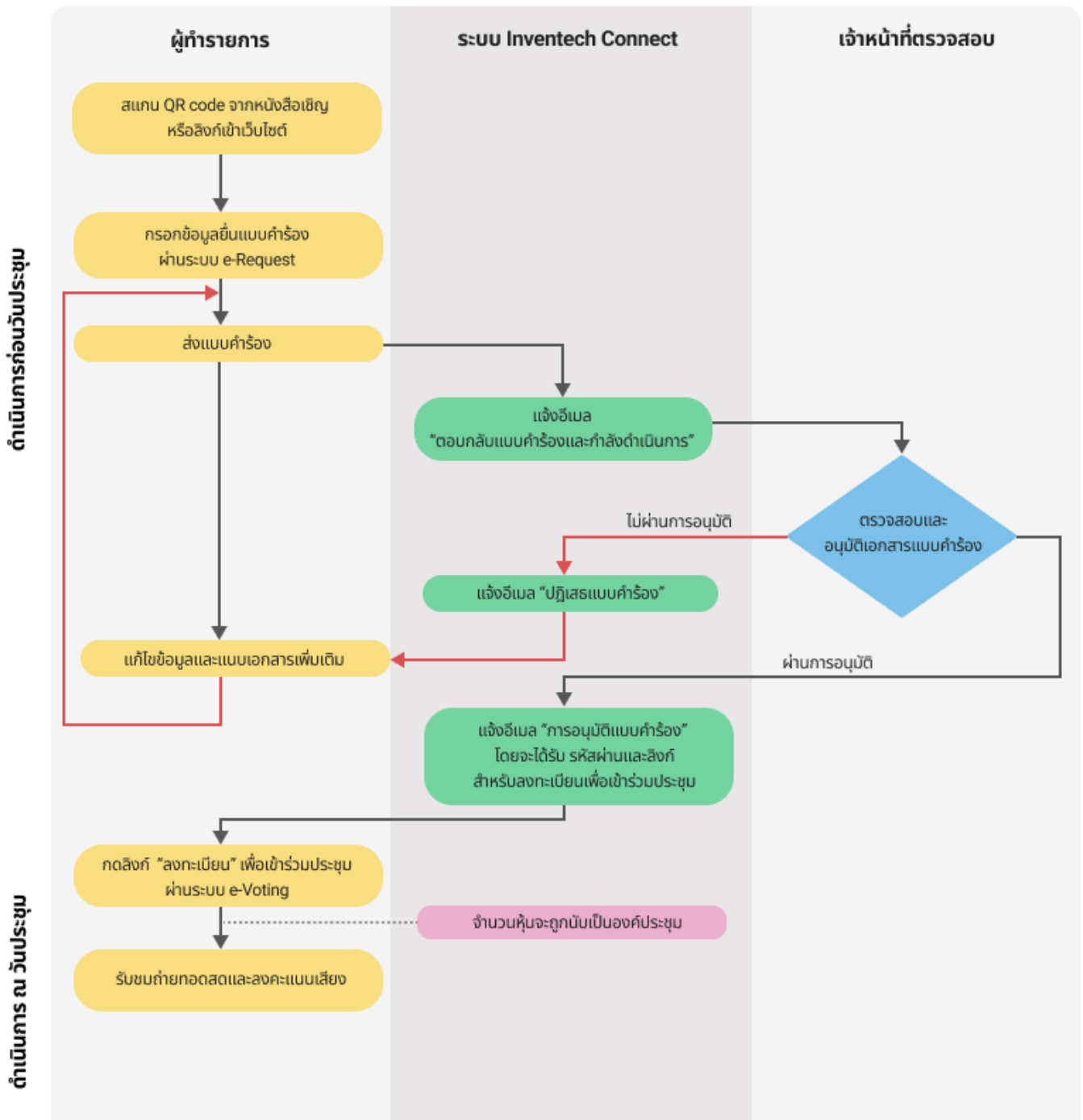
- โทรศัพท์เคลื่อนที่/อุปกรณ์แท็บเล็ต ระบบปฏิบัติการ iOS หรือ Android

- เครื่องคอมพิวเตอร์/เครื่องคอมพิวเตอร์โน้ตบุ๊ก ระบบปฏิบัติการ Windows หรือ Mac

1.3 อินเทอร์เน็ตเบราว์เซอร์ Chrome (เบราว์เซอร์ที่แนะนำ) / Safari / Microsoft Edge

2. โดยระบบไม่รองรับ Internet Explorer

ผังแสดงขั้นตอนการเข้าร่วมประชุมผ่านสื่ออิเล็กทรอนิกส์ (e-Meeting)



เงื่อนไขการใช้งานระบบ

กรณีรวมบัญชี/การเปลี่ยนบัญชี

กรณียื่นแบบคำร้องหลายรายการ โดยใช้อีเมลและเบอร์โทรศัพท์เดียวกับระบบจะรวมบัญชีผู้ใช้งานให้ หรือในกรณีที่ผู้ใช้งานมีมากกว่า 1 บัญชี สามารถกดปุ่ม "เปลี่ยนบัญชี" เพื่อเข้าใช้งานบัญชีอื่น โดยบัญชีก่อนหน้าจะยังถูกนับเป็นฐานในการประชุม

กรณีออกจากการประชุม

ผู้เข้าร่วมประชุมสามารถกดปุ่ม "ลงทะเบียนออกจากองค์ประชุม" คะแนนเสียงของท่าน จะถูกนำออกจากฐาน คะแนนในทุกวาระที่ยังไม่ได้ดำเนินการ